



Electrabel



POWER
HEROES

Electrabel
GDF SUEZ



*Philippe Van Troeye
Administrateur – Directeur
Général d'Electrabel*

Chers collègues,

Chez Electrabel, nous savons tout de l'énergie. Et nous savons comment en tirer le meilleur parti. Beaucoup de nos collègues ont, quant à eux, de l'énergie à revendre et se consacrent pendant leur temps libre à un projet, une association ou un événement social. Ces initiatives rendent notre société plus agréable et favorisent la solidarité avec les personnes qui, pour l'une ou l'autre raison, s'en sortent moins bien. Ces initiatives que vous portez à bout de bras, nous voulons les encourager et les soutenir en notre qualité d'entreprise engagée. C'est pourquoi, nous avons lancé le programme interne Power2Act il y a trois ans.

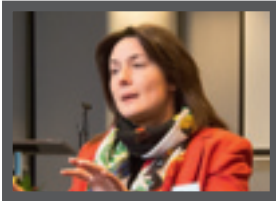
La présente brochure vous fait découvrir les dix-huit projets sélectionnés l'année passée. Ils s'inscrivent tous dans la politique de mécénat d'Electrabel et de GDF SUEZ, qui repose sur quatre piliers : la solidarité, la protection de l'environnement, la culture et l'intégration par le sport.

Ces projets ne sont que la partie émergée de l'iceberg. Vous comptez encore dans vos rangs d'innombrables 'Power Heroes' qui s'engagent avec passion pour une bonne œuvre. Ils sont une source d'inspiration pour chacun de nous et méritent notre plus grande admiration. Je suis donc ravi que nous puissions soutenir ces collègues exceptionnels grâce à notre programme interne Power2Act.

Philippe



C'EST QUI LES POWER HEROES ?



Les Power Heroes mettent toute leur énergie dans des associations et projets qui rendent le monde plus agréable. Ils ont le cœur sur la main et donc nous les mettons sous les projecteurs. Découvrez-les tous dans cette brochure !

SOLIDARITÉ

P2A
EN
BREF



Badie El Houch

Production Nuclear
Assets & Projects,
badie.elhouch@electrabel.com

**L'asbl Vluchtelingenwerk
Vlaanderen** se bat pour la
protection des demandeurs
d'asile et réfugiés en Flandre et
à Bruxelles.
www.vluchtelingenwerk.be

**montant alloué :
10 000 euros**



De la soupe et plus encore



« Je me rappelle encore clairement ma première fois au Point Soupe. Ce fut véritablement un choc de voir des familles complètes avec enfants, même avec des bébés. J'ai moi-même un fils de quatre ans. Je m'imaginai à leur place. »

Badie El Houch, qui travaille pendant les heures de bureau comme employé technico-administratif chez Nuclear Assets & Projects dans la GDF SUEZ Tower, a une toute autre tâche pendant sa pause de midi : « Le midi, je distribue de la soupe aux demandeurs d'asile, je débarrasse les tables et fais la vaisselle. Avec d'autres collègues, riverains ou d'anciens demandeurs d'asile qui veulent aider leurs compagnons d'infortune. Entre-temps, nous répondons à leurs questions et faisons connaissance avec les visages inconnus. »

Le rire comme arme

« Ma tâche principale est de sourire et d'être aimable. On montre ainsi son respect et on apporte un soutien moral.

« Recevoir un sourire en retour, c'est la plus belle récompense. »



C'est vraiment nécessaire car ces personnes ont souvent traversé des épreuves terribles. Recevoir un sourire en échange, c'est une belle récompense et cela apporte la satisfaction. »

Reprendre son souffle

« J'ai entendu mes collègues et mon chef en parler. Leurs récits ont attisé ma curiosité et c'est ainsi que je me suis engagé. Grâce à Electrabel, nous pouvons proposer chaque jour de la soupe avec du pain ainsi que du café ou du thé à quelque quatre-vingts demandeurs d'asile. La location, le chauffage et l'entretien du local sont aussi payés de cette façon. Ainsi, les demandeurs d'asile peuvent reprendre leur souffle ici pendant la fermeture de l'Office des Étrangers à midi. »

Aidez la maman et vous aidez l'enfant

« En 2012, nous avons accueilli 105 mamans et leurs 176 chérubins. En aidant ces mamans, le centre redonne aussi un foyer à leurs enfants. Ils n'ont en effet pas choisi cette situation. »

Michel De Roover a connu la Maison Maternelle Fernand Philippe via des connaissances. « Depuis 2012, je suis membre de l'asbl. Je participe à la réflexion sur des activités permettant aux enfants d'échapper un moment au train-train quotidien. »

Jouer et profiter

« La maison où les mamans séjournent possède un grand jardin – mais il n'invite pas vraiment au jeu. C'est pourquoi, nous rêvions d'un terrain de jeu où les enfants pourraient se défouler à cœur joie et en toute sécurité. Pour les mamans, il y aura des bancs pour qu'elles puissent les surveiller du coin de l'œil tout en profitant de cet instant. Et tout cela grâce à Electrabel. »

« Sur le nouveau terrain de jeu, les enfants se sentiront vraiment comme de petits princes et princesses. »



SUPER PLAN

Le bonheur à portée de main

« Le caractère social de ce projet est important pour moi, surtout dans les quartiers défavorisés de Charleroi. Les mamans restent ici de quelques jours à quelques mois. Physiquement, psychologiquement, financièrement, elles sont dans l'embaras. Avec un peu de dévouement, un coup de pouce, on aide ici les autres à se remettre sur le chemin. Les petites choses font parfois une grande différence. »



SOLIDARITÉ

P2A
EN
BREF



Michel De Roover
Manager Small & Medium
Enterprises Wallonie-Bruxelles,
Marketing & Sales,
michel.deroover@electrabel.com

La Maison Maternelle
Fernand Philippe est un refuge
temporaire pour les femmes,
les mamans et leurs enfants
qui se retrouvent dans une
situation familiale difficile. Un
accompagnement leur permet de
retrouver leur autonomie.
www.guidesocial.be/mmfp

montant alloué :
14 000 euros

La vie, c'est comme la voile

Vent contraire, esprit d'équipe, trouver son cap. Ce sont de belles métaphores pour la vie. « J'accompagne de jeunes adeptes de la voile lors de stages et de vacances. ForceDouce atteint ainsi chaque année une centaine de jeunes en difficulté physique, mentale ou sociale. »

Fabrice Poupaert, qui travaille à la centrale de Tihange, transmet le virus de la voile à des jeunes: « J'aime partager mes connaissances. C'est pourquoi, j'endosse volontiers le rôle de capitaine lors d'excursions et de stages et je dispense des formations. J'ai fait la connaissance du fondateur de l'asbl dans les années '90, dans le petit monde de la compétition de voile. »

Seconde génération

« Beaucoup de jeunes qui ont un jour appris à faire de la voile chez nous sont entre-temps devenus des bénévoles enthousiastes chez ForceDouce. Ils

« La mer apprend tant de leçons de vie à ces jeunes. »

s'appellent 'les passagers du vent'. Avec le soutien d'Electrabel, nous les formons pour qu'ils deviennent des accompagnateurs à part entière. Ils sont l'avenir de ForceDouce ! »

Un bon encadrement

« L'asbl collabore avec de nombreux partenaires et fait en sorte que les jeunes soient bien encadrés sur le plan thérapeutique et paramédical. La mer leur apprend tant de leçons de vie : ils découvrent leurs propres possibilités, apprennent à collaborer et hissent les voiles pour trouver leur cap. »





P2A
EN
BREF



Fabrice Poupaert

Production Tihange,
fabrice.poupaert@electrabel.com

ForceDouce asbl utilise la voile pour donner un coup de pouce au développement personnel de jeunes en difficulté sociale, physique ou mentale.
www.forcedouce.org

montant alloué :
10 000 euros

Souffler à la campagne

« Mon papa avait cette idée en tête depuis toujours : créer une ferme où les enfants avec un handicap pourraient se détendre au milieu de la verdure et des animaux. Douze ans ont passé et l'objectif final est en vue ! »

Tom Detavernier habite avec son père, sa mère et ses jeunes frères à 'De Engelenhoeve'. Cette ferme est située dans la localité rurale de Zwevegem. « Après mes heures de travail – je suis technicien Haute tension – je m'occupe de l'entretien et des neuf chevaux. C'est plus un loisir que du bénévolat. Je suis aussi vice-président de l'asbl. »

Se détendre gratuitement

« De mars à novembre, les écoles qui accueillent des enfants avec un handicap peuvent venir ici avec leurs élèves se balader dans la campagne, faire un tour en chariot bâché, monter à cheval, pique-niquer, nager, jouer dans la ferme des enfants, s'adonner à la stimulation multi-sensorielle, etc. Et le tout gratuitement.

« Sur le dos d'un cheval, les enfants s'apaisent. »

Mon père ne veut pas y déroger. Sur le dos d'un cheval, les enfants s'apaisent, détendent leurs muscles. Ils vous sourient et cela égale votre journée ! »

Un chariot bâché chaises roulantes admises

« Dans le courant de 2014, nous parviendrons probablement à proposer ici des nuitées dans des chambres adaptées. Les 18 000 euros d'Electrabel seront d'une grande aide à cet égard. Plus il y a de sponsors, plus nous pouvons faire de choses. Nous allons aussi acheter un nouveau chariot bâché pouvant transporter des chaises roulantes. Le troisième dimanche de septembre, c'est la journée portes ouvertes. N'hésitez pas à venir découvrir l'ambiance. »





P2A
EN
BREF

SUPER
IDÉE



Tom Detavernier

Technicien Haute Tension
European Maintenance Support,
Services électriques, Linkebeek,
tom.detavernier@gdfsuez.com

De Engelenhoeve est une ferme dédiée à la stimulation sensorielle, qui propose chaque année un accueil de jour sur mesure à quelque 1 500 à 2 000 enfants avec un handicap mental et/ou physique. www.engelenhoeve.be

montant alloué :
18 000 euros



P2A
EN
BREF



Marc Verhaege

Senior appareils statiques
Production Rodenhuize,
marc.verhaege@electrabel.be

L'asbl Hachiko se charge de la formation, du 'matching' et de l'accompagnement de chiens d'assistance qui améliorent la qualité de vie de personnes avec un handicap moteur.
www.hachiko.org

**montant alloué :
10 000 euros**



SUPER
HÉROS
KURRY

SOLIDARITÉ

Un chien qui ouvre les portes

« Vous connaissez Marieke Vervoort, l'athlète en chaise roulante belge qui a remporté l'or aux Paralympiques ? Eh bien, elle possède un chien d'assistance, du même acabit que Kurry est appelée à devenir. » Lorsque Marc Verhaege rentre de son travail à la centrale de Rodenhuize, Kurry l'attend impatiemment.

« Kurry est une jeune Golden Retriever que nous formons pour qu'elle devienne un chien d'assistance. Nous lui apprenons des commandes précises et suivons pour ce faire des cours chez Hachiko tous les quinze jours. Sur un ordre tel que 'tug', elle est déjà capable d'ouvrir la porte et si on lui donne l'instruction 'bonjour', elle ferme les portes et les armoires. Plus tard, elle saura mettre le linge dans la machine, payer dans un magasin ou aider au déshabillage. Un tel chien est d'une grande aide pour quelqu'un avec un handicap moteur. »

Le chien choisit

« Dans six mois, Kurry retournera chez Hachiko pour suivre un entraînement plus spécialisé. Après deux ans, un chien d'assistance est prêt à remplir sa

« Un chien d'assistance peut même mettre du linge dans la machine. »



mission. L'organisation rassemble alors les chiens et des candidats à l'adoption. Le chien choisit son maître. Kurry n'est d'ailleurs pas le premier chien d'assistance que nous formons. Notre chien précédent, Godot, s'en sort super bien chez son maître. Incroyable ce que l'acquisition d'un tel animal signifie pour ces personnes. Cela nous fait énormément plaisir. »

1 500 euros pour un chiot

« Hachiko ne reçoit pas de subside et dépend donc entièrement des dons. Former un chien d'assistance coûte environ 21 000 euros et une trentaine d'animaux sont actuellement en formation. Les 10 000 euros d'Electrabel seront notamment utilisés pour acheter de nouveaux chiots et payer les frais de vétérinaire. »

Retour sur le droit chemin

« Le chemin que Serge a parcouru depuis qu'il est sorti de prison est impressionnant. De son passé, il essaie de construire quelque chose de positif, et cela me touche vraiment. » Avec Serge, notre collègue Suzanne Botty est le moteur de l'asbl Extra Muros.

« Serge réalise un travail préventif autour de la délinquance et la détention », raconte Suzanne. « Il est l'exemple qu'ils ne doivent pas suivre, dit-il alors. Accompagné de sa guitare, il évoque sa propre histoire, racontant ouvertement comment l'enfant est devenu un bandit. Il le fait dans les écoles, lors de journées de réflexion, etc. »

Des joëlettes comme instrument

« Il fait aussi réfléchir les jeunes sur les différences et les handicaps en organisant des balades en joëlettes. Il s'agit de fauteuils roulants spéciaux à une roue, qui doivent être tirés et poussés par d'autres jeunes sur terrain

« Utiliser sa force pour quelque chose de positif, c'est de cela qu'il s'agit. »

inégal. Être solidaire avec les autres, utiliser sa force pour quelque chose de positif, c'est de cela qu'il s'agit. »

En route pour la Bretagne !

« Nous organisons par ailleurs des week-ends et des semaines de rencontre pour jeunes valides et moins valides. Ainsi, nous partons une semaine en Bretagne en été. Pour la seconde fois, Electrabel nous soutient. Étant donné que les jeunes participants vivent souvent dans des conditions difficiles, ils ne paient lors de telles vacances qu'une contribution pour la nourriture. »





SOLIDARITE



P2A
EN
BREF



Suzanne Botty

Technicienne Laborelec,
suzanne.botty@laborelec.com

Extra Muros asbl veut promouvoir la solidarité entre jeunes, les conscientiser à la délinquance, à la différence et au handicap.
extramurosasbl.123website.be

montant alloué :
10 000 euros

Comme un poisson dans l'eau

« Accompagner des plongeurs atteints d'un handicap est une splendide aventure humaine. C'est beau de les voir gagner en expérience et en confiance. »

Fabienne Leroy aime son activité d'instructrice de plongée dans son club à Evere. Mais cette activité sportive prend une dimension humaine inattendue lorsqu'elle est pratiquée avec une personne souffrant d'un handicap. « Nous offrons des possibilités de formation en plongée sous-marine à des personnes souffrant d'un handicap. En région bruxelloise, il existe à présent une structure pour cette activité sportive de 'plongée adaptée'. »

Une leçon de partage

« La plongée adaptée donne une dimension supplémentaire à notre sport : il faut individualiser les protocoles standards en fonction du handicap du

« Notre aide permet à une personne handicapée d'accroître son autonomie dans l'eau. »

plongeur : tenir sa bouteille d'air, le guider dans l'eau, lui faire profiter et se sentir bien dans l'eau tout en accroissant son autonomie, c'est un réel plaisir pour moi. C'est une leçon de partage et de coaching, dans une équipe parfaitement attentive. »

Du matériel adapté

« Je suis touchée par l'énorme volonté et la patience des plongeurs adaptés. Nous utiliserons les 7 500 euros pour l'achat de matériel adapté et de tenues de plongée. Nous pourrions aussi assumer une partie des frais engendrés par les excursions de plongée à l'étranger. Je pense par exemple aux frais médicaux. »





P2A
EN
BREF



Fabienne Leroy

Accountmanager N-Allo, à
présent chez Marketing & Sales
Branche Energy Europe,
fabienne.leroy@gdfsuez.com

PAB asbl veut donner les
moyens pour accompagner la
création d'une structure et des
possibilités de plongée pour les
plongeurs atteints d'un handicap
en région bruxelloise.

montant alloué :
7 500 euros



Au premier rang

« N'hésitez pas à vous engager comme bénévole, aussi modeste que soit votre participation. Le bien que cela vous fait et la manière dont cela change votre regard sur le monde sont surprenants. » Tom Keymolen ne cache pas son enthousiasme pour le bénévolat.

« Mon épouse est dans l'enseignement et par son biais, je connais la problématique des enfants 'qui ne peuvent aller nulle part'. L'école ne sait que faire d'eux et les jeunes décrochent. Par hasard, cela fait deux ans que je prends le train pour Bruxelles avec un des instigateurs de l'organisation De Wereld van Indra. Alors que l'on parlait de nos passions pendant le trajet, il a éveillé mon intérêt pour ce qu'il fait. »

La tranquillité retrouvée

« On manque vraiment d'accueil structuré pour ces enfants. De Wereld van Indra essaie de leur apporter la sérénité et travaille sur leur attitude de base. Avec le soutien d'Electrabel, les

« Le projet de 'time-out' consistera en la création d'un refuge dans le jardin. »



accompagnateurs réalisent avec les jeunes un grand projet de 'time-out'. Celui-ci consiste en un refuge dans le jardin pour les jeunes en proie à des difficultés momentanées. En apportant de l'aide ici, on comprend mieux la complexité de leurs problèmes. »

Ordinateur portable cassé

« C'est super pour moi de m'engager ici. L'ambiance est chouette et recevoir un 'merci' sincère, cela fait toujours quelque chose. Ma contribution est de nature logistique : amener du matériel, aider lors d'événements, travailler dans et autour de la maison. Et bien sûr, ils viennent me trouver en cas de panne d'internet ou d'ordinateur portable. »



P2A
EN
BREF



Tom Keymolen

Enterprise Architect IS
Siège central,
tom.keymolen@gdfsuez.com

De Wereld van Indra d'Opwijk accompagne des jeunes de 8 à 16 ans qui, en raison de problèmes socio-émotionnels et/ou de comportement, ne peuvent momentanément pas fréquenter l'école.
www.wereldvanindra.be

montant alloué :
5 450 euros

CULTURE

P2A
EN
BREF



Christophe Fitdevoie

Teamcoach Care Retail
Marketing & Sales, Strépy,
christophe.fitdevoie
@electrabel.com

Rock 21 asbl organise chaque année un festival de musique lors de la journée mondiale du syndrome de Down et sensibilise ainsi le grand public.
www.rock21.be

montant alloué :
5 000 euros

Un podium pour tous

« N'hésitez surtout pas à poser la candidature d'une association qui vous tient à cœur pour Power2Act. Voir la joie sur les visages des bénévoles lorsque vous dites que leur asbl peut compter sur le soutien nécessaire, c'est inoubliable. »

Cet appel enthousiaste provient de notre collègue Christophe Fitdevoie. Il s'engage pour l'asbl Rock 21 : « Mon voisin a été confronté, à la naissance de son fils, au syndrome de Down. Son petit garçon se trouve dans la même école que mes enfants. C'est ainsi que je suis entré en contact avec Rock 21. »

Une ambiance de festival

« Cette organisation met chaque année sur pied un festival à Mont-Sainte-Geneviève. Des musiciens atteints d'un handicap y partagent le podium avec des musiciens 'normaux'. Via le festival, l'asbl informe et sensibilise à propos

« La solidarité entre les bénévoles fait chaud au cœur. »



du syndrome de Down. Elle y parvient bien dans notre petit village. La motivation de tous ces bénévoles, à apporter autant que possible leur aide, fait chaud au cœur. »

De l'entrée au bar

« Je suis membre de l'association et suis surtout à pied d'œuvre le jour du festival. Celui-ci a eu lieu cette année le 22 mars. De l'entrée au bar : j'aide là où je peux pour que la fête soit totale. Nous avons utilisé les 5 000 euros pour encore améliorer la qualité des groupes qui sont montés sur scène. »



SUPER
FUN

P2A
EN
BREF



Thomas Appelmans

Architectural Map Manager
Marketing & Sales,
thomas.appelmans@gdfsuez.com

Chirojeugd West-Vlaanderen

envoie quinze jeunes en difficulté
avec quinze jeunes du patro de
toute la Flandre en 'divouac'. En
collaboration avec l'asbl Lejo.
www.chiro.be

montant alloué :
3 000 euros

SOLIDARITÉ



En 'divouac' avec le patro

Y aurait-il une faute d'orthographe dans le titre, Thomas Appelmans ? « Pas du tout. Divouac est un mélange de 'diversité' et 'bivouac'. Concrètement, cela signifie que quinze patronnés avisés partent en camp avec autant de jeunes socialement en difficulté. »

« **D**urant les vacances de Pâques, le groupe des 14-18 ans partira pour cinq jours à Genk. Tout le monde y gagne : nos accompagnateurs acquièrent une expérience au contact de ce groupe de jeunes, que nous pourrions difficilement atteindre autrement. Et un nouveau monde s'ouvre à tous les participants. Leur regard et leur réseau s'élargissent. Nous collaborons pour ce projet avec l'asbl Lejo qui a déjà trente ans d'expérience avec les adolescents en difficulté. »

Fini les freins financiers

« Les divouacs ont commencé en 2008 et chaque année, il faut chercher des moyens de financement. Nous voulons supprimer les freins financiers

« C'est tout un nouveau monde qui s'ouvre à tous les participants. »



pour les participants. Grâce aux 3 000 euros d'Electrabel, nous y parviendrons à nouveau cette année. En outre, les connaissances que nous acquérons durant ces camps seront utilisées dans le fonctionnement régulier. Une brochure ou une nouvelle méthodologie de jeu sera également publiée afin que chaque patronné en profite. »

Jamais trop vieux

Thomas endosse donc, à côté de son job d'Architectural Map Manager, un grand nombre de responsabilités. « Je ne vais plus au camp, mais je suis le président de Chirojeugd Vlaanderen. Cela signifie surtout beaucoup de réunions. Depuis ma première primaire, le patro fait partie de ma vie. À tout âge, on peut s'y impliquer. »

Semer l'humanité, récolter la gratitude

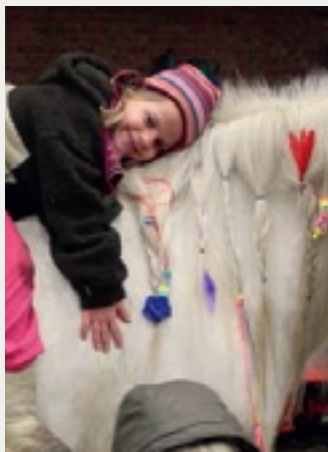
« Casa di Mauro est honoré par ce soutien de 10 000 euros. L'argent tombe à point nommé pour la pose de nouvelles conduites électriques. » Transformer un ancien corps de ferme en une ferme agréable et pleine de vie demande beaucoup d'argent, de connaissances et de dévouement. Et notre collègue Filip Dupon apporte son aide à cet égard.

« Cette ferme sera un foyer pour neuf adultes ayant une déficience intellectuelle. Ma nièce Mauro ira, elle aussi, y habiter, sous l'encadrement d'éducateurs professionnels. Elle y soignera des animaux, nettoiera les écuries, travaillera dans le potager et la serre, suivra une hippothérapie et profitera de la vie en plein air à la campagne. Elle a ici la perspective d'une vie captivante. »

Une belle et audacieuse initiative

« Ses parents ont lancé le projet avec de nombreux sympathisants et amis. Je trouve que c'est une belle et audacieuse initiative. C'est pour quoi, j'y participe et essaie

« Ici, les gens avec une déficience ont la perspective d'une vie captivante. »



de trouver des fonds. Un grand atout réside dans le fait que l'éducatrice, Petra, viendra y habiter avec sa famille. Tous les habitants y vivront ensemble et travailleront à leur mesure. Six externes y profiteront aussi d'un accueil de jour approprié. »

Entourez-vous bien

Le projet doit tenir compte de diverses normes légales pour l'accueil de jour et de nuit, mais pas question de se laisser intimider. « Si vous avez un projet, entourez-vous d'une équipe qui a de l'expérience avec la réglementation, le financement, etc. Cela garantit un départ idéal pour une belle aventure », ajoute encore Filip.



P2A
EN
BREF



Filip Dupon

Organization & Process Manager,
Siège central,
filip.dupon@gdfsuez.com

Casa di Mauro à Kontich sera
une petite ferme vivante et fami-
liale pour neuf habitants atteints
d'une déficience intellectuelle.
www.casadimauro.be

montant alloué :
10 000 euros



Feel the beat!

Le jour J : 4 juillet 2014. The place to be : Court-Saint-Étienne. « Les festivals de musique ordinaires sont difficilement accessibles aux personnes handicapées. C'est pourquoi, le 'Unisound Festival' s'adresse spécifiquement à ce groupe. »

« L'idée de créer un festival de musique destiné exclusivement aux personnes souffrant d'un handicap est née en 2013. Nous avons en vue un événement unique en son genre, et c'est ce qui explique le nom de notre asbl : UNIK ! » Jacques Lits, Technicien à Tihange, raconte. « Le 4 juillet sera une journée bien remplie en concerts. Nous attendons de 1 500 à 2 000 visiteurs, dont nous voulons qu'ils puissent tous profiter de la musique en direct, pleinement et sans souci. »

Plancher vibrant

« Un plancher vibrant pour que les personnes en chaise roulante puissent sentir le rythme dans leur corps, une sono spécialement conçue

« Créer un festival de musique le plus accessible possible pour les jeunes porteurs d'un handicap, voilà notre but. »



pour les malentendants, des sanitaires adaptés, l'aménagement des accès au terrain, ... Il y a beaucoup de choses à régler lorsqu'on veut organiser un événement de ce type. Pour tout cela, les 10 000 euros d'Electrabel vont faire la différence. »

Apport d'expérience

Jacques n'hésite pas à mettre son expérience au service de l'équipe de jeunes volontaires : « Je donne un coup de main où je peux, surtout sur le plan de la sécurité et de la logistique. J'admire ces jeunes gars qui se consacrent à cette bonne cause pendant leurs loisirs. Vraiment, je leur tire mon chapeau. Et nous avons tous le même objectif : faire de notre 'bal du 4 juillet' une journée du tonnerre ! »

CULTURE

P2A
EN
BREF



Jacques Tits

Production Tihange,
jacques.tits@electrabel.com

UNIK ASBL est l'organisateur du festival de musique Unisound Festival 2014, qui s'adresse aux jeunes et aux adultes souffrant d'un handicap physique ou mental.
www.unikasbl.be

montant alloué :
10 000 euros



Lorsqu'un accident de la route fauche l'un de vos proches...

« Ils m'avaient d'abord demandé d'accompagner les proches de victimes. Pour quelqu'un d'émotif comme moi, cela ne me semblait pas une bonne idée. Mais l'aspect logistique doit également se faire. » Et c'est ainsi que Wendy Remans s'est engagée dans l'asbl Rondpunt.

« J'apporte de temps à autre mon aide lors de l'organisation d'événements. L'asbl Rondpunt vient en aide à tous ceux qui ont été impactés par un accident de la route. Une de mes connaissances y a un emploi fixe. Elle m'a convaincue d'apporter, moi aussi, ma pierre à l'édifice. Cet engagement s'est donc fait plutôt par hasard. Mais finalement, cela donne beaucoup de satisfaction de faire quelque chose pour notre société. »

Des accompagnants contre l'isolement

« Avec le soutien d'Electrabel, le nouveau projet d'accompagnants bénévoles est lancé. Je me suis aussi proposée comme bénévole et j'accompagnerai ainsi en excursion des enfants,

« Sans soutien, les victimes de la route sortent difficilement de leur isolement. »



des jeunes et des adultes souffrant d'une lésion cérébrale non congénitale. Sans soutien, ils sortent difficilement de leur isolement. Ce projet est une collaboration avec la Haute École du Limbourg. »

Soyez courtois sur la route

« Donner un coup de main ici vous fait prendre conscience que nous pouvons tous être victimes de la circulation, avec toutes les conséquences que cela implique. Je dois dire que je fais plus attention sur la route et que je roule un peu plus lentement. Ne soyez donc pas un cow-boy au volant. Vous pouvez détruire la vie d'une personne innocente, la vôtre et celle de votre famille. »



SOLIDARITÉ

P2A
EN
BREF



Wendy Remans

Aide administrative, Human Resources Siège central,
wendy.remans@electrabel.com

L'asbl Rondpunt veut contribuer à une bonne prise en charge de tous ceux qui sont directement ou indirectement concernés par un accident de la route. www.rondpunt.be

**montant alloué :
7 500 euros**



Une maison pour les personnes différentes

« Je me rends compte que les parents avec un enfant différent doivent souvent parcourir un long chemin avant de trouver l'aide adéquate », nous dit Frank Basslé, expert Machines tournantes à la centrale nucléaire de Doel. « C'est pourquoi, j'apporte volontiers mon aide, à mon niveau, chez Tanderuis. »

« Cette asbl apporte un soutien éducatif à quelque six cents familles de Flandre Orientale comprenant un enfant autiste. Un accompagnement à domicile permet aux parents, frères, sœurs et même aux grands-parents de renforcer la relation avec leur proche autiste. » Ce n'est pas par hasard que le nom néerlandais 'Tanderuis' se rapproche des termes 'het-andere-huis', une maison pour les personnes différentes.

Démolir et transformer

« Ma belle-sœur est l'un des 45 membres du personnel de l'asbl. Et nous ne sommes certainement pas les seuls membres de la famille à donner un coup de main pour les actions de soutien. Mes talents de bricoleur sont souvent sollicités lors de travaux

*« Tanderuis
pourra
encore mieux
partager ses
connaissances
sur l'autisme. »*



de transformation. S'engager gratuitement, c'est quelque chose qui peut surprendre de nos jours. Et pourtant. Cinq euros permettent déjà d'accompagner un ménage défavorisé avec un enfant autiste. Cela peut faire un monde de différence pour eux. Comment pouvez-vous aider ? C'est simple : en versant cinq euros au fonds de solidarité de Tanderuis (BE98 7370 3501 2393 - BIC : KREDBEBB). »

Une 'TSA-thèque' flambant neuve

« En entendant qu'Electrabel soutiendrait Tanderuis avec 18 000 euros, j'ai été réellement ému. Cela nous donne le sentiment de ne pas être seuls. Tanderuis peut à présent développer une 'TSA-thèque' et ainsi encore mieux partager ses connaissances sur le Trouble du Spectre Autistique. »



P2A
EN
BREF



Frank Basslé

Production Doel,
frank.bassle@electrabel.com

L'asbl Tanderuis est un service d'accompagnement à domicile qui soutient les familles de Flandre Orientale dont un membre est autiste.

www.thuisbegeleidingautisme.be

montant alloué :
18 000 euros

SOLIDARITÉ

Engagé dans la lutte contre la pauvreté

« Les personnes vivant dans la pauvreté ont aussi besoin d'une oreille attentive ou d'un coup de pouce. J'y mets volontiers du mien. Je suis donc aide-cuisinier lors du dîner de Noël de De Keeting. Après la fête, j'offre mes services comme chauffeur de taxi. »

De Keeting est une association qui donne la parole aux personnes vivant dans la pauvreté. Leur compétence dans le domaine de la précarité est au centre du fonctionnement de l'asbl. Notre collègue Bob Thielemans y apporte son aide. Bob : « Mon épouse était coordinatrice à De Keeting et je soutiens entièrement leurs idées. Si tout le monde contribue au chemin vers la tolérance, l'estime ou le respect de soi, la société sera plus agréable pour tous. Apporter sa petite pierre à l'édifice peut faire une grande différence. »

Petite panne

« On peut se rendre chez De Keeting pour un brin de causerie, un repas chaud, des

« Nous lançons un service gratuit de réparation d'objets présentant une petite panne. »

vêtements, le journal, le téléphone, des informations, une formation, une douche ou une lessive. La nouveauté réside dans le service de réparation d'objets présentant une petite panne. Celui-ci a pu démarrer grâce aux 5 000 euros de soutien d'Electrabel. »

Le virus du bénévolat

Bob a bien attrapé le virus : « Vous connaissez l'action 'Doel pour les Philippines' ? Avec ce projet, je vais partir à la recherche de ma famille après le typhon Haiyan. Grâce aux collègues et à diverses actions de soutien, j'emporterai un container rempli de matériel d'assistance et une belle somme d'argent. Je peux vous assurer qu'on en fera le meilleur usage possible. »





P2A
EN
BREF



SOLIDARITÉ +
L'ENVIRONNEMENT



Bob Thielemans

Production Doel,
bob.thielemans@electrabel.com

De Keeting met en contact
des personnes qui vivent dans
la pauvreté et s'engage pour
la lutte contre la pauvreté à
Malines.
www.dekeeting.be

montant alloué :
5 000 euros

Jeu, set et match !

Taper la balle sans toucher le filet ni sortir des lignes ? Rien de plus facile pour Isabel Van Den Sande. À ses heures libres, elle assure aussi le secrétariat du Tennisclub Lovendegem. « Mais le tennis, ce n'est pas évident pour tout le monde. »

« **T**out près de notre club de tennis, il y a le centre de services De Triangel. On y organise l'accueil d'enfants et d'adultes souffrant d'un handicap mental », explique Isabel. « Donc l'idée de permettre à ces enfants de profiter eux aussi d'une expérience sportive allait pour ainsi dire de soi. Sans cette initiative, le tennis n'aurait été pour eux qu'un rêve ou un spectacle vu à la TV. »

Ouvrir des opportunités

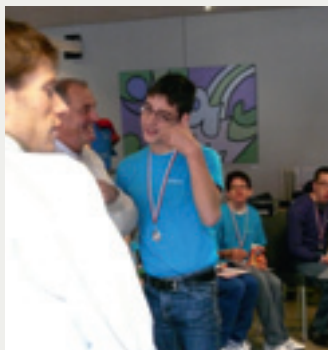
« Le Triangel Club Lovendegem a été lancé il y a deux ans grâce au soutien d'Electrabel. C'est un cadre qui nous a permis d'organiser des cours adaptés à ce public particulier. Constatant à quel point le sport est profitable à ces enfants, nous avons introduit une nouvelle demande. Le soutien renouvelé de notre sponsor nous permet de

« *Le sport est un moyen idéal pour soutenir les enfants sur leur chemin de vie.* »

poursuivre le travail entamé et d'aider De Triangel dans sa mission de base : accompagner des enfants, des jeunes et des adultes souffrant d'un handicap mental sur leur chemin de vie et leur ouvrir des opportunités. »

La voie du sport

« Donner des cours de tennis à ces enfants, c'est bien plus compliqué qu'avec notre public habituel. Leur façon de penser, leur motricité et leur endurance sont totalement différentes. Mais en voyant ce à quoi ils peuvent arriver avec un encadrement approprié, la conclusion qui s'impose est que le sport est vraiment bon pour tous. Nous ne voulons d'ailleurs pas nous limiter aux cours de tennis, mais impliquer aussi ces enfants dans la vie du club et dans nos activités jeunesse, comme la chasse aux œufs à Pâques. »





**INTEGRATION PAR LE
SPORT**

P2A
EN
BREF



Isabel Van Den Sande
Marketing & Sales Gand,
isabel.vandensande@electrabel.com

Le Tennisclub Lovendegem
coopère avec le centre de services
De Triangel afin de permettre à
des enfants et des adultes souf-
frant d'un handicap mental
de profiter des joies du tennis.
www.tclovendegem.be

montant alloué :
7 000 euros

SOLIDARITÉ

P2A
EN
BREF



Luc Hamaide,

Technicien, Production Tihange
luc.hamaide@electrabel.com

L'asbl Accueil et Vie offre un soutien aux familles défavorisées, en premier lieu aux (futures) mamans et à leurs enfants.

montant alloué :
10 000 euros

Marqués par le sort

« Que la précarité soit parfois si proche de nous m'a énormément touché. Surtout lorsqu'il s'agit d'enfants. Ils ont encore toute la vie devant eux. Je suis à la veille de ma pension, mais baisser les bras n'est pas une option. » Luc Hamaide retrouve ses manches pour Accueil et Vie.

« **A**ccueil et Vie est un service social qui accompagne des femmes enceintes et de jeunes mamans en difficulté. Des mères qui sont par exemple victimes d'un délit, ont des problèmes familiaux ou vivent dans la pauvreté. Cela m'a énormément touché quand j'ai découvert que la précarité existait parfois si près de chez nous. »

« L'asbl donne des informations aux mamans afin qu'elles trouvent leur voie dans la vie. Outre une assistance pratique, des conseils et une aide matérielle, les mamans trouvent également ici une oreille attentive. Ici, le but à atteindre

« Guider les mères défavorisées et leurs enfants dans la vie, quelle belle mission ! »



est double : si vous aidez ces mamans, vous aidez aussi leurs enfants. L'intégration de ces personnes est une tâche que nous partageons tous. »

« Les deux assistantes sociales passent au domicile des mamans, mais les reçoivent également dans un petit local à Ampsin, où j'effectue de temps à autre de petits travaux. Avec le soutien d'Electrabel, nous voulons aménager cet endroit de manière agréable, avec des livres et des jeux de société, car ces enfants n'en ont pas chez eux. Or, lire et jouer sont justement précieux pour leur développement. »



Frank Anckaert

Production Doel,

frank.ankaert@electrabel.com

L'asbl 't Sneukelwiel veut faire profiter les personnes handicapées des plaisirs du vélo à travers les Ardennes flamandes.
www.tsneukelwiel.be

**montant alloué :
6 500 euros**



À travers les Ardennes flamandes sur un vélo adapté

« Tous les jeudis après-midi, nous faisons un petit tour d'environ dix kilomètres avec 35 personnes handicapées et autant d'accompagnateurs. »

't Sneukelwiel veut faire profiter les personnes handicapées du plaisir du vélo. Notre collègue Frank Anckaert est le réparateur de vélos de service.

« **D**urant toute l'année, j'entretiens et répare les quelque 100 vélos, tandems et vélos adaptés de l'organisation. Et chaque année, je pars comme accompagnateur au camp à vélo de trois jours aux Pays-Bas. »

L'amitié, toujours l'amitié

« Mon épouse et moi connaissons l'organisation depuis le début des années 2000 et ma formation de 'Réparateur de vélos' est bien sûr tombée à pic. Donner un coup de main est la moindre des choses. Permettre à des personnes de rouler à vélo, malgré leur handicap, donne un sentiment fantastique. Et vous recevez

« *Quand vous avez un handicap, rouler à vélo est un rêve.* »

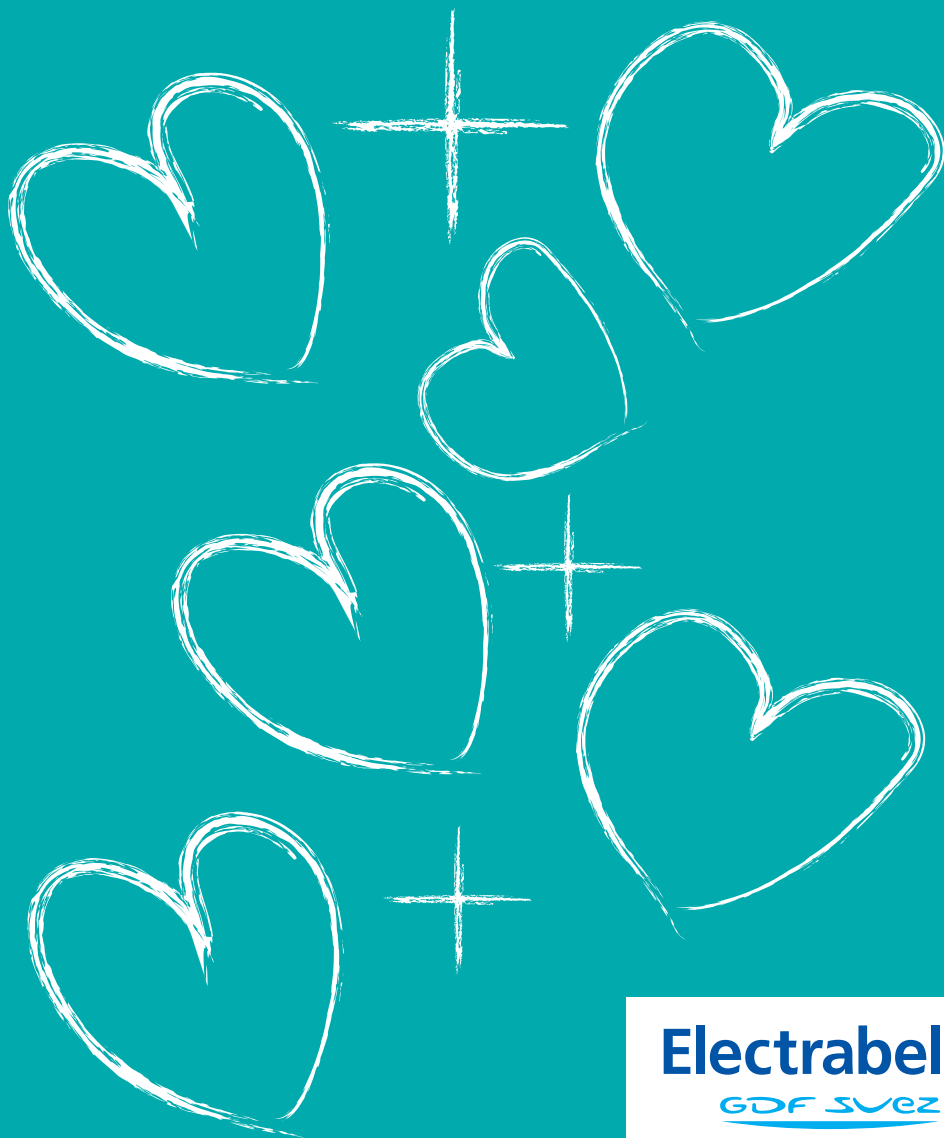
beaucoup en retour. »

Vélos électriques

« D'autres organisations qui travaillent avec des handicapés peuvent emprunter nos vélos gratuitement. Le soutien via Power2Act est le bienvenu pour le développement et l'entretien du parc de vélos. Nous aimerions aussi acheter quelques vélos électriques adaptés. En outre, Electrabel offre une trentaine de vélos qui étaient utilisés auparavant sur la 'Doel Écoroute'. Chez nous, ils viendront encore très bien à point ! »



Éditeur responsable : Pascal Vandermeeren, Electrabel sa, Boulevard Simón Bolívar 34, 1000 Bruxelles, Belgique
Concept et réalisation : Headline Publishing
Mars 2014



Electrabel
GDF SUEZ